

Предисловие

Поздравляем вас с покупкой автомобиля компании GAC Motor и благодарим за ваш выбор!

В настоящем руководстве представлена основная информация о данной модели и порядок действий в случае чрезвычайной ситуации. Внимательное изучение настоящего руководства позволит вам получить полную информацию об особенностях данной модели, а также ознакомиться с процедурами экстренной помощи. Это повысит безопасность вождения, поможет спасательным службам эффективно ликвидировать возгорание автомобиля, а также правильно действовать в случае дорожно-транспортного происшествия или затопления автомобиля. Изучение руководства способствует снижению риска для жизни и здоровья, минимизации материального ущерба и обеспечивает максимальную защиту для спасателей. Если у вас возникли вопросы, обращайтесь в сервисный центр GAC.

Настоящее руководство является неотъемлемой частью автомобиля и должно передаваться вместе с ним при продаже или передаче во временное пользование.

Логотипы, изображения и содержание, приведенные в настоящем руководстве, носят справочный характер. Компания оставляет за собой право вносить изменения, дополнения или корректировки в содержание и технические характеристики, представленные в настоящем руководстве.

Некоторые пункты руководства применимы не ко всем комплектациям. Оборудование/функции, доступные не во всех комплектациях, помечаются знаком «*» после заголовка или текста раздела.

Оглавление

Информация об автомобиле	
Основная информация об автомобиле	1
Расположение идентификационного номера транспортного средства	1
Основные параметры автомобиля	1
Информация о производителе автомобиля	2
Внешний вид автомобиля	2
Силовая установка	3
Действия в чрезвычайной ситуации (пятиместные модели)	3
Силовая установка	4
Действия в чрезвычайной ситуации (шестиместные модели)	4
Расположение высоковольтных компонентов	5
Параметры силовой установки	5
Аварийный комплект	6
Содержимое аварийного комплекта	6
Правила техники безопасности	7
Подкачка шин	8
Временный ремонт поврежденной шины	9
Аварийный запуск	10
Аварийная разблокировка механическим ключом	11
Порядок отключения низковольтной системы	11
Отсоединение высоковольтного разъема	12
Эвакуация из автомобиля	13
Аварийное открывание двери багажного отделения изнутри	13
Знаки безопасности и аварийно-спасательные средства	
Знаки безопасности	14
Аварийно-спасательные средства	15
Действия в различных экстренных ситуациях	
Аварийное отключение высоковольтной системы автомобиля	15
Парковка	16
Фиксация и подъем автомобиля	16
Зоны резки кузовных элементов автомобиля	17
Эвакуация автомобиля из воды	17

Оглавление

Действия в случае возгорания автомобиля.....	18
Устранение утечки электролита из тяговой аккумуляторной батареи или утечки топлива.....	18
Эвакуация автомобиля после аварии.....	19
Установка буксировочной проушины.....	19
Эвакуация автомобиля.....	20

Основная информация об автомобиле

Расположение идентификационного номера транспортного средства

Идентификационный номер транспортного средства (VIN) можно найти в следующих местах:

С левой стороны приборной панели



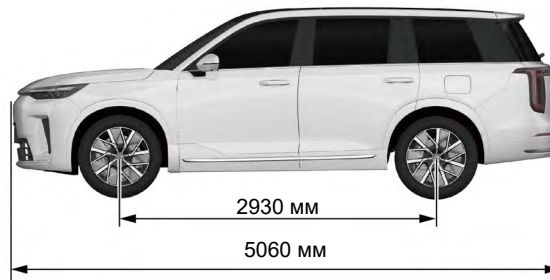
На передней кромке капота



На двери багажного отделения

На полу перед сиденьем переднего пассажира

Основные параметры автомобиля



Информация об автомобиле

Наименование		Параметры	
Модель автомобиля		FR11PFLLC	
Тип транспортного средства		Электромобиль с увеличенным запасом хода (REEV)	
Габаритные размеры (мм)	Длина	5060	
	Ширина	1950	
	Высота	1760	
Колесная база (мм)		2930	
Количество пассажиров (чел.)		5	6
Разрешенная максимальная масса (кг)		2915	

Информация о производителе автомобиля

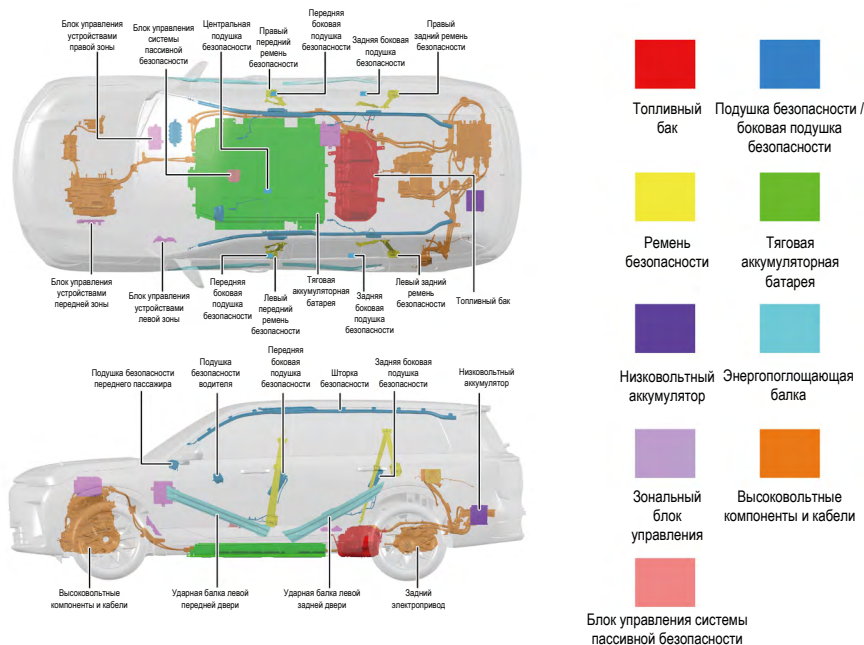
Наименование	Информация
Название производителя	GAC Motor International
Адрес	No. 60 Donglong Avenue, Panyu District, Guangzhou City, Guangdong Province, China (Гуанчжоу, Китай)
Веб-сайт	www.gacgroup.com

Внешний вид автомобиля



Силовая установка

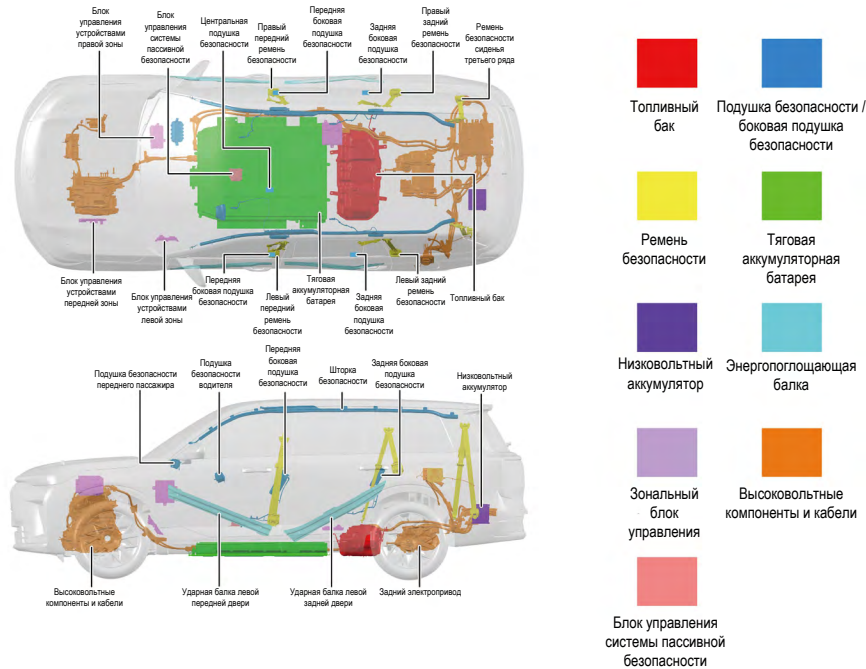
Действия в чрезвычайной ситуации (пятиместные модели)



Информация об автомобиле

Силовая установка

Действия в чрезвычайной ситуации (шестиместные модели)



Расположение высоковольтных компонентов



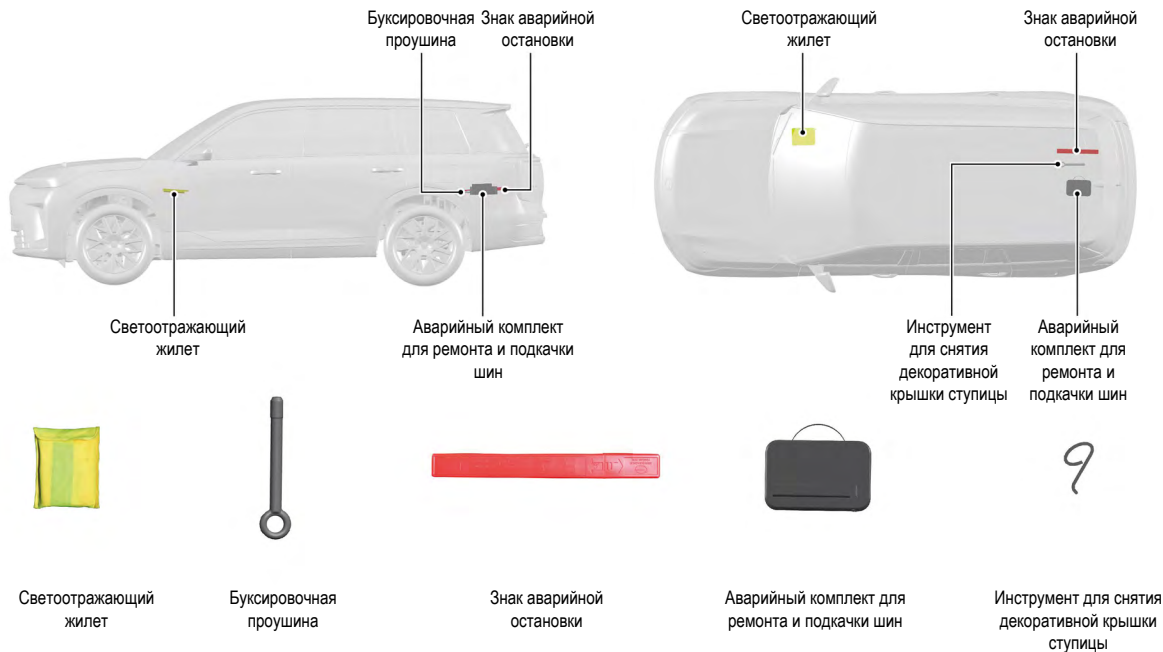
Параметры силовой установки

Наименование		Параметры
Ячейка аккумуляторной батареи	Тип	Литий-никель-марганец-кобальт-оксидный элемент
	Номинальное напряжение (В)	3,67
	Номинальная ёмкость (А·ч)	132
Тяговая аккумуляторная батарея	Номинальное напряжение (В)	337,6
	Номинальная ёмкость (А·ч)	132
	Количество (шт.)	1
	Масса (кг)	260 ±7,7
Объем топливного бака (л)		60
Тип топлива		См. наклейку на дверце топливозаправочной горловины

Информация об автомобиле

Аварийный комплект

Содержимое аварийного комплекта



Правила техники безопасности

При возникновении неисправности автомобиля или в случае ДТП необходимо привлечь внимание движущихся сзади транспортных средств. Для этого водитель должен включить аварийную сигнализацию, надеть светоотражающий жилет и выставить знак аварийной остановки.

1. Припаркуйте автомобиль в безопасном месте и включите аварийную световую сигнализацию (рисунок ①).
2. Достаньте светоотражающий жилет из перчаточного ящика и наденьте его.
3. Достаньте из багажного отделения треугольный знак аварийной остановки.
4. Установите знак аварийной остановки на соответствующем расстоянии позади автомобиля (рисунок ②).

Обычная дорога		Скоростное шоссе
В дневное время	В ночное время	
≥50 м	≥80 м	≥150 м

①



②

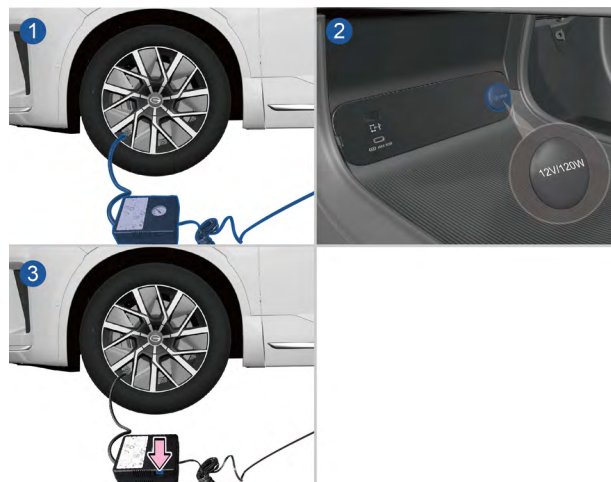


Информация об автомобиле

Подкачка шин

1. Извлеките насос для подкачки шин из багажного отделения.
2. Снимите колпачок с ниппеля шины и вкрутите штуцер насоса в ниппель. В процессе вкручивания вы услышите легкий звук утечки воздуха из ниппеля, что свидетельствует о соединении, продолжайте вкручивать до тех пор, пока утечка не исчезнет (рисунок ①).
3. Поднимите крышку розетки питания 12 В, подсоедините разъем питания насоса к бортовой сети 12 В и заведите автомобиль (рисунок ②).
4. Нажмите кнопку выключателя питания, и шина начнет накачиваться. Следите за изменением давления воздуха на манометре. Когда оно достигнет номинального значения, выключите питание, чтобы остановить насос (рисунок ③).

Наименование		Параметры
Шины		255/50 R20 265/45 R21
Давление воздуха в шинах (кПа)	Без нагрузки (спереди/сзади)	250
	С полной нагрузкой (спереди/сзади)	250



Временный ремонт поврежденной шины

1. Подготовка

1. Достаньте из багажного отделения насос и герметик для ремонта шин. Встряхните флакон с герметиком и подсоедините штуцер насоса к трубке нагнетания воздуха (рисунок ①).
2. Снимите колпачок ниппеля шины и вкрутите штуцер трубки подачи герметика в ниппель (рисунок ②).
3. Поднимите крышку розетки питания 12 В, подсоедините разъем питания насоса к бортовой сети 12 В и заведите автомобиль (рисунок ③).
4. Нажмите кнопку выключателя питания — начнется подача герметика в шину. Во время подачи герметика давление нагнетания должно составлять 2,8–4 бар. По завершении подачи герметика давление снизится до 0,7–1,4 бар. Продолжайте накачивать шину до номинального значения давления воздуха, затем выключите питание и установите на место колпачок ниппеля (рисунок ④).
5. Поочередно отсоедините трубку для подачи герметика, трубку для нагнетания воздуха и разъем питания насоса и поместите в предназначенные для них места.
6. Включите питание автомобиля и проедьте 3–5 км со скоростью 20–60 км/ч.
7. Припаркуйте автомобиль в безопасном месте и снова подсоедините трубку для нагнетания воздуха к шине.
8. Проверьте давление воздуха в шине. Если оно заметно снизилось, выполните подкачку. Если давление в шине ниже 1,3 бар, она не подлежит ремонту. Как можно скорее обратитесь в сервисный центр GAC.



⊙ Внимание!

- Запрещается переворачивать флакон с герметиком.
- Если в течение 10 минут не удастся подкачать шину до требуемого давления, это означает, что она не подлежит ремонту.
- После ремонта шины с помощью герметика необходимо как можно скорее обратиться в сервисный центр GAC для капитального ремонта или в профессиональную шиномонтажную мастерскую.
- После использования герметика для шин скорость движения не должна превышать 80 км/ч.

Информация об автомобиле

Аварийный запуск

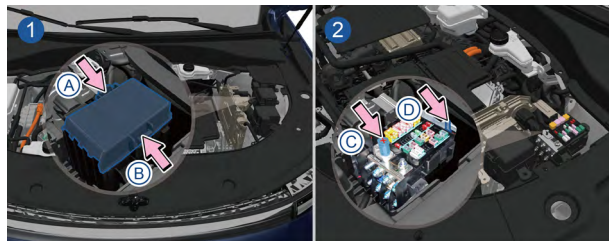
1. Откройте капот, найдите блок предохранителей у левого переднего колеса, нажмите на фиксаторы в направлениях стрелок А и В до полного разблокирования, затем поднимите крышку (рисунок ①).
2. Подсоедините положительный пусковой кабель к специальной положительной клемме для запуска своего автомобиля (показана стрелкой С), а другой конец кабеля — к положительной клемме низковольтного аккумулятора другого автомобиля. Подсоедините отрицательный пусковой кабель к клемме своего автомобиля (показана стрелкой D), а другой конец — к отрицательной клемме низковольтного аккумулятора другого автомобиля (рисунок ②).
3. Запустите двигатель автомобиля-донора, дайте ему поработать на холостом ходу, затем включите зажигание на автомобиле с разряженной АКБ, отключите пусковые кабели, включите режим «READY», проверьте отсутствие неисправностей и начинайте движение.

ⓘ Внимание!

- Для экстренной подзарядки аккумуляторной батареи 12 В от другого автомобиля используйте специальную положительную клемму (показана стрелкой С).

ⓘ Внимание! (продолжение)

- При подключении аккумуляторной батареи сначала подсоединяйте положительную клемму, а затем — отрицательную. Категорически запрещено подсоединять клеммы в обратном порядке.
- Располагайте соединительные кабели надлежащим образом во избежание контакта кабеля с подвижными частями двигателя.



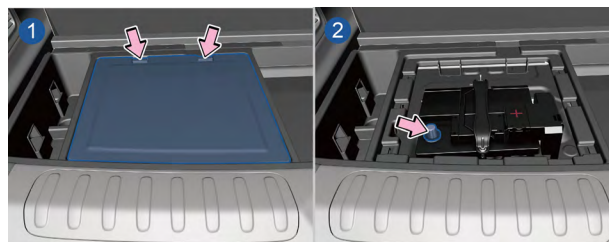
Аварийная разблокировка механическим ключом

1. Надавите на заднюю крышку в направлении стрелки и после щелчка снимите крышку (рисунок ①).
2. Извлеките аварийный механический ключ, показанный стрелкой (рисунок ②).
3. Вставьте механический ключ в отверстие в декоративной крышке замка левой передней двери, аккуратно подденьте крышку вверх, потяните за ручку двери и снимите декоративную крышку (рисунок ③).
4. Вставьте механический ключ в отверстие замка двери водителя. Поверните ключ против часовой стрелки, чтобы разблокировать дверь водителя (рисунок ④).

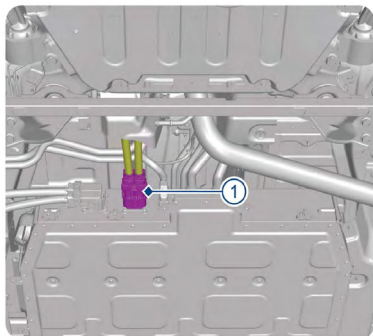


Порядок отключения низковольтной системы

1. Остановите автомобиль, включите передачу Р и нажмите на программную кнопку «Выключить автомобиль» в выпадающем меню центрального дисплея.
2. Откройте дверь багажного отделения и снимите ремонтную крышку аккумулятора (рисунок ①).
3. Отсоедините отрицательную клемму низковольтного аккумулятора (рисунок ②).

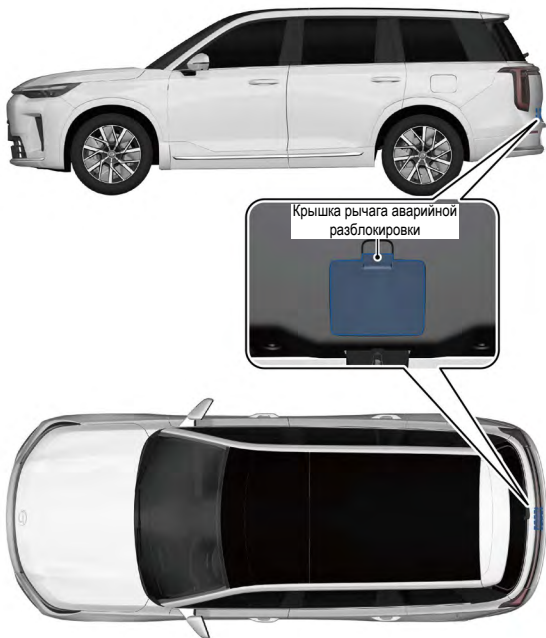


Отсоединение высоковольтного разъема



1. Отключите низковольтную систему, затем поднимите автомобиль и отсоедините высоковольтный разъем ①.

Эвакуация из автомобиля



Аварийное открывание двери багажного отделения изнутри

1. Опустите подголовники задних сидений в самое нижнее положение и с помощью электропривода сложите спинку заднего сиденья в направлении стрелки (рисунок ①).
2. Залезьте в багажное отделение.
3. Откройте декоративную крышку на двери багажного отделения.
4. Аварийное открывание двери багажного отделения: передвиньте рычаг аварийной разблокировки ① в направлении стрелки, чтобы открыть дверь багажного отделения (рисунок ②).



Знаки безопасности и аварийно-спасательные средства

Знаки безопасности

№ п/п	Наименование знака безопасности	Изображение знака безопасности	Значение знака безопасности
1	Знаки, предупреждающие о высоком напряжении		<p>Опасность высокого напряжения. Перед обслуживанием отключите питание. Высокое напряжение. Опасность ожога.</p>
2	Предупреждающая наклейка на тяговой аккумуляторной батарее		<p>Высокое напряжение; Запрещено самостоятельно осуществлять разборку или ремонт; опасность поражения электрическим током. Не прикасайтесь к проводникам, не подвергайте их ударам и вибрации. Не погружайте аккумуляторную батарею в воду и не подвергайте ее воздействию открытого пламени; опасность возгорания или взрыва. Для ремонта и замены аккумуляторной батареи обращайтесь к квалифицированным специалистам. По вопросам утилизации аккумуляторной батареи обращайтесь к производителю. Тип аккумуляторной батареи: литий-ионная</p>
3	Предупреждающая наклейка комплексной системы электропитания		<p>Внутри высокое напряжение, опасность. Не открывать крышку лицом без специальной подготовки. Перед обслуживанием или заменой компонентов внимательно прочитайте руководство по эксплуатации.</p>
4	Маркировка высоковольтных жгутов проводов		<p>Высоковольтные компоненты автомобиля соединены оранжевым высоковольтным жгутом проводов. Не прикасайтесь к высоковольтным компонентам или оранжевому жгуту проводов без средств защиты!</p>

Аварийно-спасательные средства

Аварийно-спасательные средства включают аварийно-спасательные материалы, аварийно-спасательные инструменты, средства для предупреждения о проведении аварийно-спасательной операции, медикаменты и т. д.

Силовая установка автомобиля включает двигатель и тяговую аккумуляторную батарею. В случае серьезной аварии может произойти утечка электрического напряжения или утечка электролита из тяговой аккумуляторной батареи, поэтому при проведении спасательных операций автомобилем должны управлять профессиональные спасатели, использующие соответствующие средства индивидуальной защиты.

В случае утечки электролита из тяговой аккумуляторной батареи должны использоваться средства защиты от поражения электрическим током высокого напряжения и средства химической защиты.

- Защита от поражения электрическим током: изолирующие резиновые перчатки (рассчитанные на напряжение выше 500 В), защитные очки, изолирующая резиновая обувь, инструменты с изолирующими защитными оболочками и т. д.
- Химическая защита: защитная маска, перчатки, устойчивые к воздействию химических веществ, и т. д.

Аварийное отключение высоковольтной системы автомобиля

В случае возникновения чрезвычайной ситуации во время движения удерживайте кнопку аварийного отключения питания на потолочной консоли автомобиля или быстро нажмите ее три раза, чтобы отключить питание — коробка передач автомобиля автоматически перейдет в режим N. Для включения питания нажмите на педаль тормоза и переключите передачу.

После завершения движения отключение питания через центральный дисплей может не работать по определенным причинам. Удерживайте кнопку аварийного отключения питания на потолочной консоли автомобиля или быстро нажмите ее три раза, чтобы отключить питание.



Действия в различных экстренных ситуациях

Парковка

1. Остановите автомобиль, нажав на педаль тормоза.
2. Нажмите кнопку Р электронного селектора переключения передач — коробка передач переключится в режим Р, и на комбинации приборов загорится соответствующий индикатор.
3. Отпустите педаль тормоза и в выпадающем меню на центральном дисплее нажмите программную кнопку «Выключить автомобиль».



Фиксация и подъем автомобиля

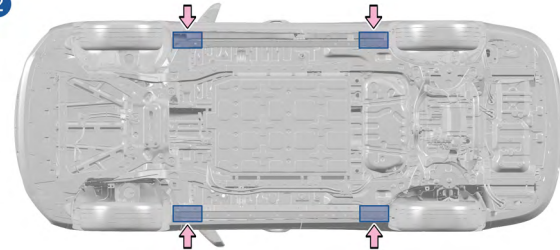
После парковки автомобиля установите противооткатные упоры перед и за всеми четырьмя колесами — это эффективно предотвращает случайное перемещение автомобиля (рисунок ①).

Для подъема автомобиля лапы подъемника можно устанавливать только в специально предназначенных для этого местах, например, в четырех точках на шасси автомобиля, показанных на рисунке (рисунок ②).

①

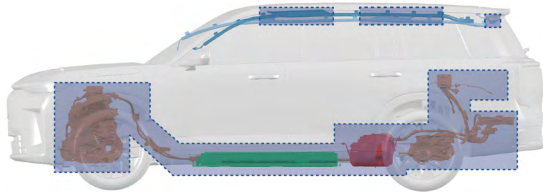


②



Зоны резки кузовных элементов автомобиля

Если во время аварийно-спасательных работ необходимо разрезать или раздвинуть детали кузова, избегайте воздействия инструментов на компоненты с высокой температурой, высоким давлением, содержащие легковоспламеняющиеся и взрывоопасные материалы, т. е. компоненты, связанные с подушками безопасности, компоненты высоковольтной системы, топливный бак и т. д. В местах, указанных рамками на следующем рисунке, разрезать кузов запрещено.



Эвакуация автомобиля из воды

Рекомендуется не оставлять автомобиль в воде на длительное время, поскольку это может привести к повреждению высоковольтных компонентов.

1. Сотрудникам спасательных служб необходимо сначала идентифицировать автомобиль, изучить условия окружающей среды, определить схему высоковольтных компонентов автомобиля, оценить ситуацию и затем разработать план эвакуации.
2. Сотрудники должны быть хорошо защищены от поражения электрическим током, а люди, работающие в воде, должны использовать водонепроницаемое снаряжение.
3. Зафиксируйте автомобиль и отключите электропитание, прежде чем приступать к эвакуации.
4. Произведите поисково-спасательные работы.
 - Проанализируйте ситуацию на месте происшествия, полностью учтите возможные факторы риска в процессе спасения и разработайте план спасения.
 - Разбейте окно или откройте дверь, чтобы помочь людям, находящимся в автомобиле.
 - После спасения необходимо передать пострадавших медикам для оказания помощи.
5. Выполните эвакуацию автомобиля и очистку места происшествия.
 - Следует избегать контакта с высоковольтными компонентами, кабелями, разъединителями и т. д.
 - Эвакуировать автомобиль должны квалифицированные сотрудники соответствующей службы согласно требованиям по эвакуации автомобиля из воды. После того как автомобиль будет извлечен из воды, необходимо принять меры по защите от поражения электрическим током.

Действия в случае возгорания автомобиля

В зависимости от фактической ситуации выполните следующие действия с автомобилем:

1. В выпадающем меню центрального дисплея нажмите на программную кнопку «Выключить автомобиль», выключите питание автомобиля и, если возможно, отсоедините отрицательную клемму 12-вольтового аккумулятора.
2. Если пожар на месте происшествия сильный и быстро распространяется, немедленно отойдите от автомобиля и свяжитесь с местными пожарными и спасательными службами.
3. Если произошло возгорание тяговой аккумуляторной батареи или топливного бака автомобиля, профессиональные сотрудники спасательной службы должны использовать соответствующее защитное снаряжение для проведения операций, а находящиеся в автомобиле пассажиры должны эвакуироваться под руководством профессиональных спасателей. Используйте подходящий огнетушитель для тушения возгорания и следите за температурой в зоне аккумуляторных батарей и пламенем в области топливного бака, чтобы предотвратить повторное возгорание. Убедившись, что аккумуляторная батарея больше не нагревается, установите автомобиль на открытое ровное место и обозначьте зону безопасности радиусом около 15 м, чтобы исключить нахождение посторонних лиц рядом с автомобилем.
4. Газогенератор подушки безопасности может сработать и взорваться под воздействием высоких температур, поэтому будьте осторожны при проведении операций во избежание получения травм.

Устранение утечки электролита из тяговой аккумуляторной батареи или утечки топлива

Если после столкновения автомобиля произошла утечка из тяговой аккумуляторной батареи или утечка топлива, появился раздражающий запах, дым и другие аномальные явления, выполните следующие простые действия:

1. В выпадающем меню центрального дисплея нажмите на программную кнопку «Выключить автомобиль», выключите питание автомобиля и, если возможно, отсоедините отрицательную клемму 12-вольтового аккумулятора.
2. Немедленно обратитесь за помощью в сервисный центр GAC.

Внимание!

- При обнаружении утечки или аномальных явлений, таких как раздражающий запах или дым, отойдите от аварийного автомобиля в безопасное место.
- При случайном контакте с вытекшей жидкостью место контакта следует немедленно промыть большим количеством проточной воды в течение 10–15 минут и при необходимости обратиться за медицинской помощью.

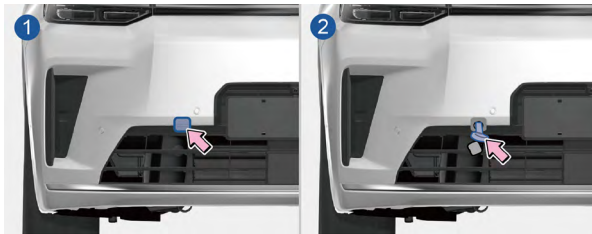
Эвакуация автомобиля после аварии

Установка буксировочной проушины

В передней части автомобиля находятся отверстия для крепления буксировочных проушин, которые позволяют буксировать автомобиль в случае неисправности.

Порядок действий:

1. Достаньте буксировочную проушину из багажного отделения.
2. Подденьте крышку места для установки буксировочной проушины плоской отверткой, обернутой тканью, в указанном стрелкой месте (рисунок ①).
3. Вкрутите буксировочную проушину в резьбовое отверстие по часовой стрелке и затяните ее (рисунок ②).
4. Прикрепите буксировочный трос к буксировочной проушине, стараясь не повредить кузов.
5. Переведите рычаг селектора переключения передач в положение N, включите питание автомобиля, включите аварийную световую сигнализацию, выключите стояночный тормоз и ожидайте начала буксировки.



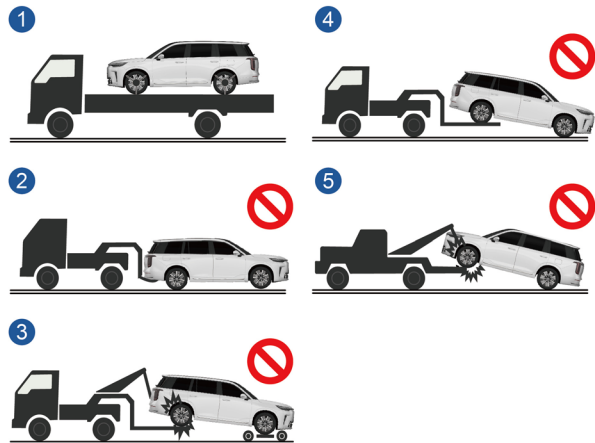
⊙ Внимание!

- Если эвакуатор не может подъехать к месту аварии, для буксировки можно использовать другие транспортные средства. После отключения высоковольтной системы автомобиля, после установки рычага селектора переключения передач в положение N и выключения стояночного тормоза допускается буксировка со скоростью не более 30 км/ч и на расстояние не более 2 км за один раз (при этом интервал между буксировками должен составлять не менее 5 минут). После перемещения автомобиля в зону, доступную для эвакуации, дальнейшая транспортировка должна осуществляться способом, показанным на рисунке ① (на эвакуаторе).
- Если транспортировка автомобиля на эвакуаторе невозможна, используйте жесткую сцепку, чтобы в чрезвычайной ситуации отбуксировать автомобиль в безопасное место и дожидаться спасателей.
- При использовании жесткой сцепки следует избегать транспортировки на большие расстояния, скорость транспортировки не должна превышать 5 км/ч.
- Буксировка с места происшествия допускается только после того, как будет обеспечена безопасность. Если аккумуляторная батарея автомобиля деформирована, из нее вытекает жидкость или выходит дым, необходимо в первую очередь устранить эту угрозу.

Действия в различных экстренных ситуациях

Эвакуация автомобиля

Если после аварии автомобиль не заводится в обычном порядке, эвакуируйте его с места происшествия на эвакуаторе следующим способом (рисунок ①):



Меры предосторожности при эвакуации автомобиля:

1. Если требуется эвакуация автомобиля, рекомендуется обратиться в сервисный центр ГАС.
2. Необходимо использовать способ эвакуации, показанный на рисунке ①, запрещается использовать способы эвакуации ②, ③, ④ или ⑤.
3. Во время эвакуации запрещается нахождение людей в автомобиле.
4. При транспортировке автомобиля на платформенном грузовом автомобиле используйте ремни для крепления колес. Чтобы предотвратить скатывание автомобиля во время транспортировки, включите стояночный тормоз и отключите питание автомобиля.
5. Категорически запрещается поднимать автомобиль, используя аккумуляторный блок в качестве точки опоры, например, с помощью вилочного погрузчика под днище автомобиля.